

Pe șoseaua națională Tg. Jiu — Petroșani, în apropierea gării Bumbesti-Jiu, pe raza comunei cu același nume, se află ruinele unui castru roman cu zid de piatră construit de *cohors I Aurelia Brittonum milliaria Antoniniana* în timpul împăraților *Septimius Severus* și *Caracalla*¹, păstrându-se întregi doar laturile de est și sud (fig. 1).

Studiul a fost făcut în urmă, prin cercetări arheologice organizate, de către Gr. Tocilescu și P. Polonic în 1897², de către C. S. Nicolăescu-Plopșor³, Grigore Florescu și colaboratori în 1955⁴, castrul mai rezervă încă surprize.

În urma ploilor puternice din vara anului 1972, prin surparea unei porțiuni din malul Jiului pe care este așezat castrul, locuitorul Ion Beloiu, din comuna Bumbesti-Jiu, a observat la circa 40 m de colțul de nord-est al castrului și la o adâncime de 0,50 m de la nivelul actual al solului „un vas de pământ în formă de ulcică, acoperit cu o lepede de piatră”.

În timp ce încerca să-i golească conținutul, a scăpat ulcica, cu circa „o mină de monede” cât mai rămăseseră negolite, pe malul abrupt al Jiului, de unde nu s-au putut recupera⁵ (fig. 2).

Mulțumindu-se cu ceea ce reușise să salveze și fiind conștient de importanța descoperirii făcute, a anunțat organele locale și Muzeul județean Gorj din Tg. Jiu.

Deplasându-se la fața locului o comisie⁶, împreună cu descoperitorul tezaurului, din discuții a rezultat că s-au recuperat un număr de 188 monede, 4 fibule, un fragment de resort de fibulă (acul cu spirala), 2 brățări simple și un fragment de lăncișor împletit.

Dintre acestea a înstrăinat doar 5 monede; 2 au fost recuperate ulterior, celelalte rămânând în posesia colecționarului Luben Ion, din București⁷.

Cu excepția acestor 3 monede înstrăinate, tezaurul recuperat a intrat în posesia Muzeului județean Gorj, numărând în total 185 monede.

Dăm mai jos catalogul pieselor descoperite în tezaur⁸.

A. MONEDE

Commodus

1. Denar. Greut. 3,27 g, Diam. 17 mm
R.I.C. 251, Roma, F.a.⁹ (inv. 5960)
2. Denar. Greut. —2,84 g, Diam. 18 mm
R.I.C. 13, B, Roma, Anul 181. (inv. 5800)

Albinus

3. Denar. Greut. 2,74 g, Diam. 17 mm
R.I.C. 11, b, Roma, Anul 193—194 sau 195 (inv. 5801)

Septimius Severus

4. Denar. Greut. 3,28 g, Diam. 17 mm
R.I.C. 37, Roma, Anul 194. (inv. 5812)
5. Denar. Greut. 4,27 g, Diam. 17 mm
R.I.C. 27, A, Roma, Anul 194. (inv. 5813)
6. Denar. Greut. 2,72 g, Diam. 17 mm
R.I.C. 49, Roma, Anul 194—195. (inv. 5956)
7. Denar. Greut. 2,92 g, Diam. 17 mm
R.I.C. 364, Roma, Anul 194—195. (inv. 5814)
8. Denar. Greut. 2,72 g, Diam. 17 mm
R.I.C. 63, A, Roma, Anul 195. (inv. 5809)
9. Denar. Greut. 3,09 g, Diam. 17 mm
R.I.C. 91, Roma, Anul 196. (inv. 5804)
10. Denar. Greut. 2,76 g, Diam. 16 mm
R.I.C. 91, Roma, Anul 196. (inv. 5802)
11. Denar. Greut. 2,89 g, Diam. 17 mm
R.I.C. 91, Roma, Anul 196. (inv. 5803)
12. Denar. Greut. 3,06 g, Diam. 18 mm
R.I.C. 78, a, Roma, Anul 196—197. (inv. 5808)
13. Denar. Greut. 3,04 g, Diam. 16 mm
R.I.C. 105, Roma, Anul 197. (inv. 5805)
14. Denar. Greut. 3,31 g, Diam. 16 mm
R.I.C. 99, Roma, Anul 197. (inv. 5806)

⁶. Comisia a fost compusă din: Elena Udriște — director la Muzeul județean Gorj, Otilia Gherghe și Petre Gherghe — muzeografi și Ion Gridan, de la Consiliul popular al comunei Bumbesti-Jiu.

⁷. Necunoscând adresa, nu s-a putut lua legătura cu colecționarul pentru recuperarea monedelor.

⁸. Mulțumim și pe această cale tov. Octavian Iliescu, Vladimir Iliescu, Expectatus Bujor, pentru sprijinul dat la determinarea monedelor.

⁹. Prescurtări: Ant. = Antoninian; Greut. = greutate; Diam. = diametru; F.a. = fără an; R.I.C. = „Roman Imperial Coinage”, Londra, 1949; „C.R.E.B.M.” „Coins of the Roman Empire in the British Museum”, vol. V, London, 1950.

¹. „Corpus Inscriptionum Latinarum”, III, 14485, a.

². Grigore Tocilescu, *ms.* 5133, p. 115—153, Biblioteca Academiei R.S.R.

³. D. Tudor, *Oltenia romană*, ed. III, Editura Academiei R.S.R., București, 1968, p. 270.

⁴. Gr. Florescu, E. Bujor și A. Matrosenco, *Săpăturile de salvare de la Bumbesti-Jiu*, în „Materiale și cercetări arheologice”, vol. IV, 1957, p. 103.

⁵. În această porțiune, malul este foarte abrupt și are o înălțime, de la ochiul de apă al Jiului, pînă la nivelul solului din castru, de peste 14 m.

15. Denar. Greut. 2,97 g, Diam. 16 mm
R.I.C. 86, Roma, Anul 197. (inv. 5810)
16. Denar. Greut. 2,82 g, Diam. 17 mm
R.I.C. 119, a, Roma, Anul 197—198. (inv. 5807)
17. Denar. Greut. 3,06 g, Diam. 20 mm
R.I.C. 505, Laodiceia, Anul 198—202. (inv. 5811)
18. Denar. Greut. 3,15 g, Diam. 18 mm
R.I.C. 176, Roma, Anul 201. (inv. 5819)
19. Denar. Greut. 2,92 g, Diam. 18 mm
R.I.C. 261, Roma, Anul 202—210. (inv. 5818)
20. Denar. Greut. 3,14 g, Diam. 19 mm
R.I.C. 207, Roma, Anul 207. (inv. 5816)
21. Denar. Greut. 2,70 g, Diam. 18 mm
R.I.C. 216, Roma, Anul 208. (inv. 5815)
22. Denar. Greut. 3,13 g, Diam. 19 mm
R.I.C. 228, Roma, Anul 209. (inv. 5820)
23. Denar. Greut. 3,34 g, Diam. 19 mm
R.I.C. 228, Roma, Anul 209. (inv. 5817)

Septimius Severus (Iulia Domna)

24. Denar. Greut. 3,12 g, Diam. 19 mm
R.I.C. 554, Roma, Anul 196—211. (inv. 5940)
25. Denar. Greut. 3,37 g, Diam. 19 mm
R.I.C. 557, Roma, Anul 196—211. (inv. 5948)
26. Denar. Greut. 3,31 g, Diam. 19 mm
R.I.C. 572, Roma, Anul 196—211. (inv. 5939)
27. Denar. Greut. 3,00 g, Diam. 17 mm
R.I.C. 544, Roma, Anul 196—211. (inv. 5938)
28. Denar. Greut. 3,11 g, Diam. 19 mm
R.I.C. 576, Roma, Anul 196—211. (inv. 5949)
29. Denar. Greut. 3,32 g, Diam. 17 mm
R.I.C. 575, Roma, Anul 196—211. (inv. 5937)

Septimius Severus (Iulia Pia Felix)

30. Denar. Greut. 2,68 g, Diam. 18 mm
R.I.C. 389, b, Roma, Anul 211—217. (inv. 5945)

Caracalla

31. Denar. Greut. 3,31 g, Diam. 18 mm
R.I.C. 30, a, Roma, Anul 200. (inv. 5783)
32. Denar. Greut. 3,10 g, Diam. 19 mm
R.I.C. 130, a, Roma, Anul 201—206. (inv. 5793)
33. Denar. Greut. 3,14 g, Diam. 18 mm
R.I.C. 135, Roma, Anul 201—206. (inv. 5788)
34. Denar. Greut. 3,16 g, Diam. 20 mm
Cf. R.I.C. 71—72, Roma, Anul 203. (inv. 5786)
35. Denar. Greut. 2,90 g, Diam. 19 mm
R.I.C. 224, Roma, Anul 210—213. (inv. 5779)
36. Denar. Greut. 3,37 g, Diam. 19 mm
R.I.C. 222, Roma, Anul 210—213. (inv. 5780)
37. Denar. Greut. 3,40 g, Diam. 18 mm
R.I.C. 246, Roma, Anul 214. (inv. 5775)
38. Ant. Greut. 5,39 g, Diam. 23 mm
C.R.E.B.M. 110, Roma, Anul 215. (inv. 5778)
39. Ant. Greut. 4,91 g, Diam. 22 mm
R.I.C. 289, f, Roma, Anul 215. (inv. 5776)
40. Ant. Greut. 5,61 g, Diam. 23 mm
R.I.C. 264, e, Roma, Anul 215. (inv. 5777)
41. Denar. Greut. 3,49 g, Diam. 18 mm
R.I.C. 2, Roma, F.a. (inv. 5952)
42. Denar. Greut. 3,60 g, Diam. 17 mm
R.I.C. 2, Roma, F.a. (inv. 5955)
43. Denar. Greut. 3,00 g, Diam. 17 mm
R.I.C. 4, Roma, F.a. (inv. 5951)

Caracalla (Plautilla)

44. Denar. Greut. 2,66 g, Diam. 18 mm
R.I.C. 365, a, Roma, Anul 202—205. (inv. 5954)
45. Denar. Greut. 3,40 g, Diam. 18 mm
R.I.C. 362, Roma, Anul 202—205. (inv. 5953)

Geta

46. Denar. Greut. 2,86 g, Diam. 18 mm
R.I.C. 18, Roma, Anul 211—212. (inv. 5822)

47. Denar. Greut. 3,20 g, Diam. 19 mm
R.I.C. 30, Roma, F.a. (inv. 5821)

Maerinus

48. Denar. Greut. 3,05 g, Diam. 18 mm
R.I.C. 14, Roma, Anul 217. (inv. 5823)

Elagabal

49. Ant. Greut. 6,10 g, Diam. 20,5 mm
R.I.C. 1, Roma, Anul 218. (inv. 5799)
50. Denar. Greut. 1,95 g, Diam. 19 mm
R.I.C. 21, b, (3), Roma, Anul 219. (inv. 5782)
51. Denar. Greut. 2,38 g, Diam. 19 mm
R.I.C. 21, b, (3), Roma, Anul 219. (inv. 5791)
52. Denar. Greut. 2,75 g, Diam. 18 mm
R.I.C. 98, 2b, Roma, F.a. (inv. 5785)
53. Denar. Greut. 2,86 g, Diam. 18 mm
R.I.C. 98, 2b, Roma, F.a. (inv. 5792)
54. Denar. Greut. 2,56 g, Diam. 19 mm
R.I.C. 106, 5b, Roma, F.a. (inv. 5798)
55. Denar. Greut. 2,42 g, Diam. 18 mm
R.I.C. 118, A, 3b, Roma, F.a. (inv. 5784)
56. Denar. Greut. 2,59 g, Diam. 18 mm
R.I.C. 146, 5b, Roma, F.a. (inv. 5794)
57. Denar. Greut. 2,89 g, Diam. 19 mm
R.I.C. 146, 5b, Roma, F.a. (inv. 5797)
58. Denar. Greut. 2,86 g, Diam. 18 mm
R.I.C. 87, 5b, Roma, F.a. (inv. 5789)
59. Denar. Greut. 3,33 g, Diam. 19 mm
R.I.C. 87, b (5), Roma, F.a. (inv. 5796)
60. Denar. Greut. 2,84 g, Diam. 19 mm
R.I.C. 56, b, (5), Roma, F.a. (inv. 5790)
61. Denar. Greut. 3,79 g, Diam. 19 mm
R.I.C. 78, b, (5), Roma, F.a. (inv. 5787)
62. Denar. Greut. 3,21 g, Diam. 19 mm
R.I.C. 139, d (1), Roma, F.a. (inv. 5781)
63. Denar. Greut. 2,97 g, Diam. 17 mm
R.I.C. 63, b (5), Roma, F.a. (inv. 5795)

Elagabal (Iulia Maesa)

64. Denar. Greut. 3,24 g, Diam. 18 mm
R.I.C. 268, Roma, Anul 218—223. (inv. 5947)
65. Denar. Greut. 2,69 g, Diam. 20 mm
R.I.C. 268, Roma, Anul 218—223. (inv. 5944)

Elagabal (Iulia Paula)

66. Denar. Greut. 3,20, Diam. 19 mm
R.I.C. 216, Roma, Anul 219—220. (inv. 5950)

Alexander Severus

67. Denar. Greut. 3,22 g, Diam. 19 mm
R.I.C. 11, c, Roma, Anul 222. (inv. 5829)
68. Denar. Greut. 3,66 g, Diam. 20 mm
R.I.C. 169, Roma, Anul 222—228. (inv. 5832)
69. Denar. Greut. 3,50 g, Diam. 20 mm
R.I.C. 160, d, Roma, Anul 222—228. (inv. 5825)
70. Denar. Greut. 3,14 g, Diam. 19 mm
R.I.C. 144, e, Roma, Anul 222—228. (inv. 5827)
71. Denar. Greut. 3,18 g, Diam. 18 mm
R.I.C. 19, c, Roma, Anul 223. (inv. 5830)
72. Denar. Greut. 3,03, Diam. 18 mm
R.I.C. 55, e, Roma, Anul 226. (inv. 5828)
73. Denar. Greut. 3,53 g, Diam. 21 mm
R.I.C. 74, e, Roma, Anul 228. (inv. 5835)
74. Denar. Greut. 2,43 g, Diam. 20 mm
R.I.C. 188, b, Roma, Anul 228—231. (inv. 5831)
75. Denar. Greut. 2,99 g, Diam. 20 mm
R.I.C. 252, a, Roma, Anul 231—235. (inv. 5833)
76. Denar. Greut. 3,25 g, Diam. 19 mm
R.I.C. 238, d, Roma, Anul 231—235. (inv. 5834)
77. Denar. Greut. 2,28 g, Diam. 20 mm
R.I.C. 238, d, Roma, Anul 231—235 (inv. 5957)
78. Denar. Greut. 3,03 g, Diam. 18 mm
R.I.C. 275, d, Roma, F.a. (inv. 5826)
79. Denar. Greut. 2,86 g, Diam. 19 mm
R.I.C. 275, d, Roma, F.a. (inv. 5824)

Alexander Severus (Iulia Mamaea)

80. Denar. Greut. 2,20 g, Diam. 21 mm
R.I.C. 335, Roma Anul pină în 235 (inv. 5941)
81. Denar. Greut. 2,75 g, Diam. 20 mm
R.I.C. 335, Roma, Anul pină în 235. (inv. 5946)
82. Denar. Greut. 2,81 g, Diam. 19 mm
R.I.C. 331, Roma, Anul 235. (inv. 5943)
83. Denar. Greut. 3,13 g, Diam. 20 mm
R.I.C. 343, Roma, F.a. (inv. 5936)
84. Denar. Greut. 3,27 g, Diam. 20 mm
R.I.C. 343, Roma, F.a. (inv. 5942)

Maximinus

85. Denar. Greut. 3,64 g, Diam. 19 mm
R.I.C. 7, A, Roma, Anul 235. (inv. 5837)
86. Denar. Greut. 2,59 g, Diam. 21 mm
R.I.C. 12, (1), b, Roma, Anul 235–236. (inv. 5841)
87. Denar. Greut. 2,60 g, Diam. 21 mm
R.I.C. 18, A, (2), b, Roma, Anul 236–238. (inv. 5839)
88. Denar. Greut. 3,09 g, Diam. 20 mm
R.I.C. 184, (2), b, Roma, Anul 236–238. (inv. 5840).
89. Denar. Greut. 2,40 g, Diam. 20 mm
R.I.C. 5, (2), b, Roma, F.a. (inv. 5836)
90. Denar. Greut. 3,23 g, Diam. 20 mm
R.I.C. 5, (2), b, Roma, F.a. (inv. 5842)
91. Denar. Greut. 2,73 g, Diam. 20 mm
R.I.C. 4, (2), b, Roma, F.a. (inv. 5838)

Balbinus

92. Denar. Greut. 3,23 g, Diam. 22 mm
R.I.C. 7, (legenda 2), Roma, Anul 238, (inv. 5843)

Gordian III

93. Ant. Greut. 4,37 g, Diam. 21 mm
R.I.C. 2, Roma, Anul 238–239. (inv. 5905)
94. Ant. Greut. 4,26 g, Diam. 20 mm
R.I.C. 2, Roma, Anul 238–239. (inv. 5910)
95. Ant. Greut. 4,77 g, Diam. 21 mm
R.I.C. 2, Roma, Anul 238–239 (inv. 5897)
96. Ant. Greut. 4,18 g, Diam. 21 mm
R.I.C. 193, Roma, Anul 238–239. (inv. 5894)
97. Ant. Greut. 4,77 g, Diam. 22 mm
R.I.C. 1, Roma, Anul 238–239. (inv. 5903)
98. Ant. Greut. 3,90 g, Diam. 22 mm
R.I.C. 1, Roma, Anul 238–239. (inv. 5911)
99. Ant. Greut. 3,87 g, Diam. 22 mm
R.I.C. 1, Roma, Anul 238–239. (inv. 5902)
100. Ant. Greut. 4,39 g, Diam. 23 mm
R.I.C. 189, a, Antiochia, Anul 238–239. (inv. 5904)
101. Ant. Greut. 5,25 g, Diam. 21 mm
R.I.C. 189, a, Antiochia, Anul 238–239. (inv. 5900)
102. Ant. Greut. 4,41, Diam. 22 mm
R.I.C. 189, a, Antiochia, Anul 238–239. (inv. 5895)
103. Ant. Greut. 4,62 g, Diam. 22 mm
R.I.C. 189, a, Antiochia, Anul 238–239. (inv. 5907)
104. Ant. Greut. 4,61 g, Diam. 21 mm
R.I.C. 189, a, Antiochia, Anul 238–239. (inv. 5908)
105. Ant. Greut. 4,30 g, Diam. 21 mm
R.I.C. 6, Roma, Anul 238–239. (inv. 5896)
106. Ant. Greut. 4,27 g, Diam. 23 mm
R.I.C. 5, Roma, Anul 238–239. (inv. 5879)
107. Ant. Greut. 4,35 g, Diam. 22 mm
R.I.C. 16, b, Roma, Anul 239. (inv. 5906)
108. Ant. Greut. 4,33 g, Diam. 22 mm
R.I.C. 20, b, Roma, Anul 239. (inv. 5899)
109. Ant. Greut. 4,56 g, Diam. 23 mm
R.I.C. 20, b, Roma, Anul 239. (inv. 5891)
110. Ant. Greut. 4,13 g, Diam. 22 mm
R.I.C. 36, Roma, Anul 240. (inv. 5881)
111. Ant. Greut. 3,50 g, Diam. 23 mm
R.I.C. 36, Roma, Anul 240. (inv. 5893)
112. Ant. Greut. 3,53 g, Diam. 21 mm
R.I.C. 36, Roma, Anul 240. (inv. 5886)

113. Ant. Greut. 4,02 g, Diam. 23 mm
R.I.C. 39, Roma, Anul 240. (inv. 5901)
114. Denar. Greut. 2,69 g, Diam. 19 mm
R.I.C. 81, Roma, Anul 240. (inv. 5912)
115. Denar. Greut. 2,68 g, Diam. 20 mm
R.I.C. 81, Roma, Anul 240. (inv. 5928)
116. Ant. Greut. 4,86 g, Diam. 21 mm
R.I.C. 37, b, Roma, Anul 240. (inv. 5898)
117. Ant. Greut. 3,49 g, Diam. 22 mm
R.I.C. 37, b, Roma, Anul 240. (inv. 5888)
118. Ant. Greut. 3,82 g, Diam. 22 mm
R.I.C. 34, Roma, Anul 240. (inv. 5909)
119. Ant. Greut. 4,62 g, Diam. 21 mm
R.I.C. 38, Roma, Anul 240. (inv. 5892)
120. Ant. Greut. 4,89 g, Diam. 21 mm
R.I.C. 65, Roma, Anul 240. (inv. 5917)
121. Ant. Greut. 3,23 g, Diam. 23 mm
R.I.C. 56, Roma, Anul 240. (inv. 5849)
122. Denar. Greut. 3,23 g, Diam. 19 mm
R.I.C. 129, A, Roma, Anul 241. (inv. 5877)
123. Denar. Greut. 3,36 g, Diam. 20 mm
R.I.C. 129, A, Roma, Anul 241. (inv. 5926)
124. Denar. Greut. 3,08 g, Diam. 19 mm
R.I.C. 129, A, Roma, Anul 241. (inv. 5845)
125. Ant. Greut. 3,71 g, Diam. 19 mm
R.I.C. 127, Roma, Anul 241. (inv. 5846)
126. Ant. Greut. 3,35 g, Diam. 18 mm
R.I.C. 127, Roma, Anul 241. (inv. 5883)
127. Denar. Greut. 2,84 g, Diam. 19 mm
R.I.C. 130, Roma, Anul 241. (inv. 5847)
128. Denar. Greut. 2,52 g, Diam. 21 mm
R.I.C. 130, Roma, Anul 241. (inv. 5921)
129. Denar. Greut. 3,07 g, Diam. 19 mm
R.I.C. 130, Roma, Anul 241. (inv. 5878)
130. Ant. Greut. 4,62 g, Diam. 22 mm
R.I.C. 84, Roma, Anul 241–243. (inv. 5889)
131. Denar. Greut. 2,86 g, Diam. 20 mm
R.I.C. 112, Roma, Anul 241–243. (inv. 5844)
132. Ant. Greut. 4,43 g, Diam. 21 mm
R.I.C. 95, Roma, Anul 241–243. (inv. 5855)
133. Ant. Greut. 2,53 g, Diam. 20 mm
R.I.C. 95, Roma, Anul 241–243. (inv. 5848)
134. Ant. Greut. 4,29 g, Diam. 21 mm
R.I.C. 95, Roma, Anul 241–243. (inv. 5916)
135. Ant. Greut. 4,38 g, Diam. 21 mm
R.I.C. 95, Roma, Anul 241–243. (inv. 5932)
136. Ant. Greut. 4,05 g, Diam. 22 mm
R.I.C. 95, Roma, Anul 241–243. (inv. 5919)
137. Ant. Greut. 5,29 g, Diam. 23 mm
R.I.C. Roma, Anul 241–243. (inv. 5918)
138. Ant. Greut. 4,02 g, Diam. 23 mm
R.I.C. 95, Roma, Anul 241–243. (inv. 5933)
139. Ant. Greut. 3,91 g, Diam. 22 mm
R.I.C. 95, Roma, Anul 241–243. (inv. 5864)
140. Ant. Greut. 3,94 g, Diam. 22 mm
R.I.C. 86, Roma, Anul 241–242. (inv. 5875)
141. Ant. Greut. 3,29 g, Diam. 21 mm
R.I.C. 86, Roma, Anul 241–242. (inv. 5890)
142. Ant. Greut. 2,80 g, Diam. 20 mm
R.I.C. 86, Roma, Anul 241–242. (inv. 5915)
143. Ant. Greut. 3,44 g, Diam. 20 mm
R.I.C. 87, Roma, Anul 241–243. (inv. 5876)
144. Ant. Greut. 3,02 g, Diam. 21 mm
R.I.C. 87, Roma, Anul 241–243. (inv. 5914)
145. Ant. Greut. 3,41 g, Diam. 20 mm
R.I.C. 87, Roma, Anul 241–243. (inv. 5913)
146. Ant. Greut. 3,77 g, Diam. 23 mm
R.I.C. 92, Roma, Anul 241–243. (inv. 5929)
147. Ant. Greut. 4,77 g, Diam. 21 mm
R.I.C. 92, Roma, Anul 241–243. (inv. 5851)
148. Ant. Greut. 3,46 g, Diam. 25 mm
R.I.C. 92, Roma, Anul 241–243. (inv. 5863)
149. Ant. Greut. 4,12 g, Diam. 22 mm
R.I.C. 87, Roma, Anul 241–243. (inv. 5870)
150. Ant. Greut. 5,28 g, Diam. 21 mm
R.I.C. 92, Roma, Anul 241–243. (inv. 5922)

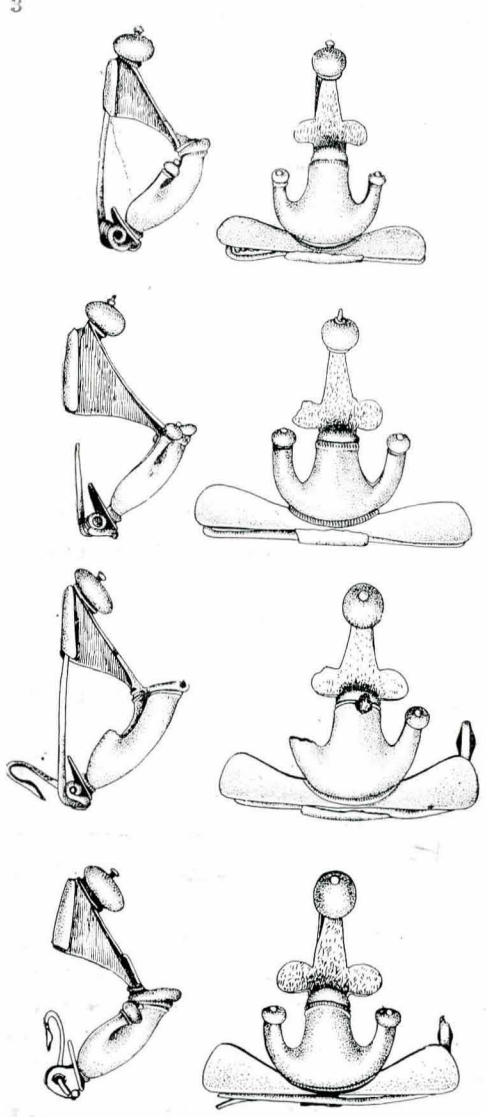
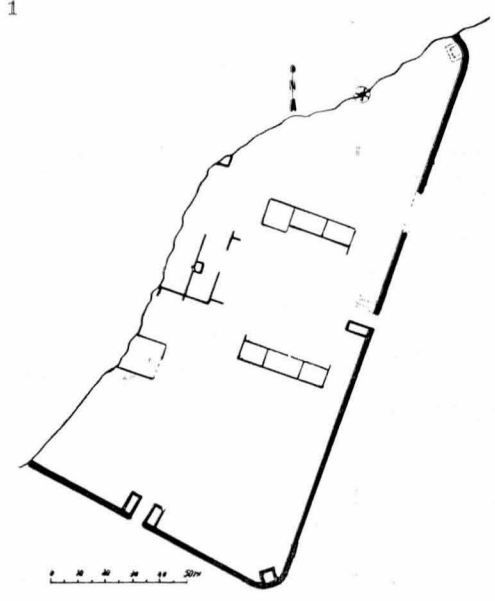


Fig. 1. Bumbesti-Jiu, planul castrului roman (după Tocilescu-Polonic) X = locul descoperirii tezaurului

Fig. 2. Malul abrupt din dreptul castrului cu locul descoperirii tezaurului indicat de săgeată (Foto Vasile Barbu).

Fig. 3. 1—4. Fibule tip-ancoră. Fig. 4. 1 ac cu resort; 2—3 brățări; 4 lănișor (Desen Angela Ciocilteu).

Fig. 5. Bumbesti-Jiu. Histograma cu variația greutateii denarilor pe împărați.

Fig. 6. Bumbesti-Jiu. Histograma cu variația greutateii antoninianilor pe împărați.

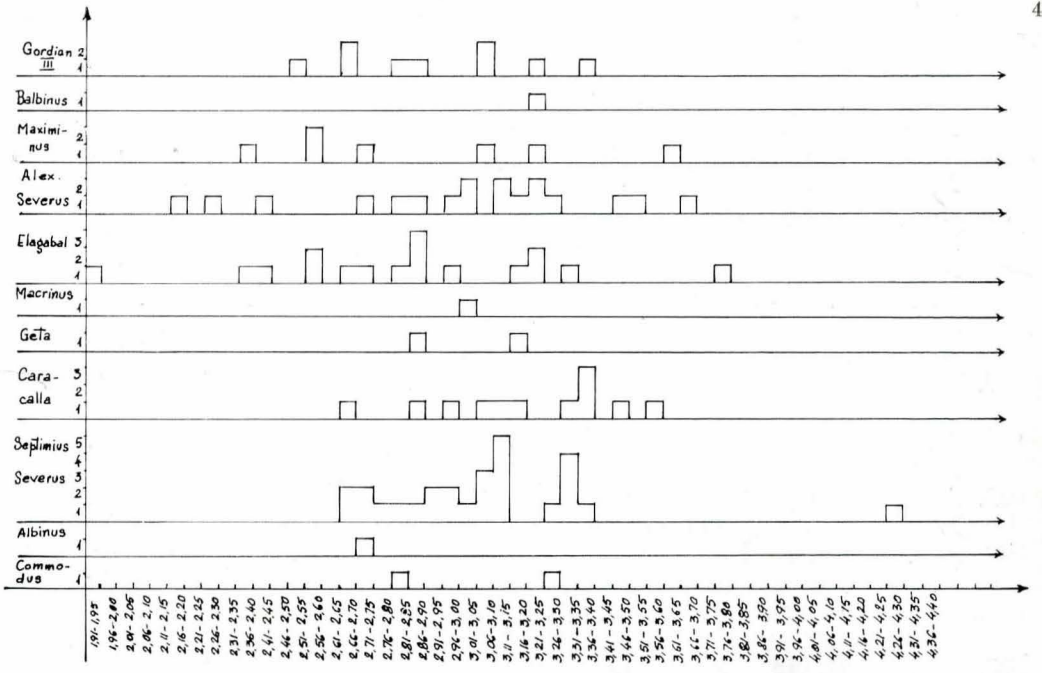
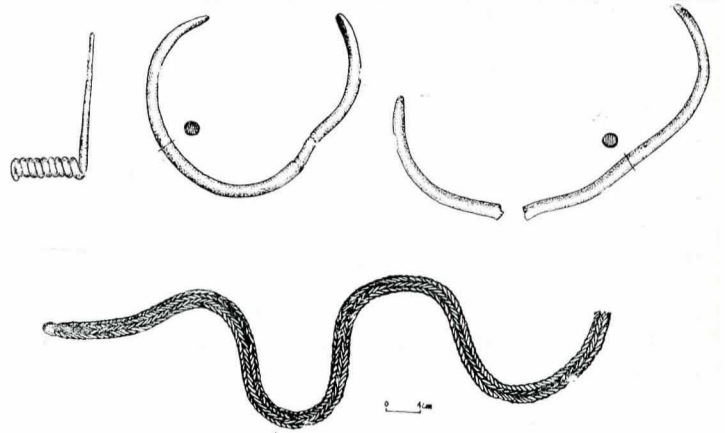


FIG. 5. BUMBESTI-JIU, HISTOGRAMA CU VARIATIA GREUTĂȚII DENARILOR PE ÎMPĂRAȚI

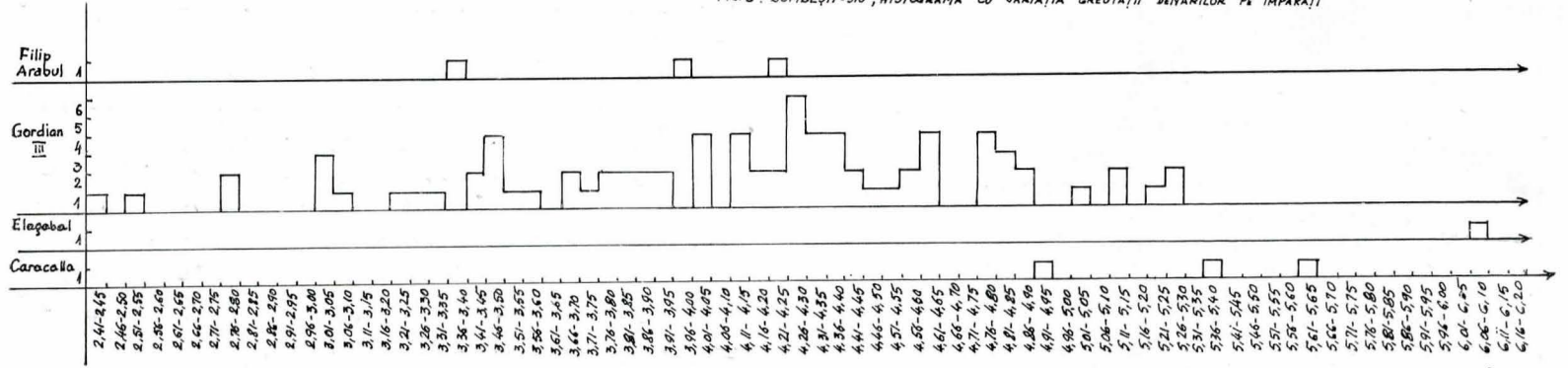


FIG. 6. BUMBESTI-JIU, HISTOGRAMA CU VARIATIA GREUTĂȚII ANTONINIANILOR PE ÎMPĂRAȚI

151. Ant. Greut. 5,14 g, Diam. 21 mm
R.I.C. 92, Roma, Anul 241—243. (inv. 5866)
152. Ant. Greut. 3,70 g, Diam. 21 mm
R.I.C. 84, Roma, Anul 241—243. (inv. 5887)
153. Ant. Greut. 3,07 g, Diam. 22 mm
R.I.C. 85, Roma, Anul 241—243. (inv. 5882)
154. Ant. Greut. 4,18 g, Diam. 22 mm
R.I.C. 84, Roma, Anul 241—243. (inv. 5862)
155. Ant. Greut. 4,37 g, Diam. 21 mm
R.I.C. 84, Roma, Anul 241—243. (inv. 5930)
156. Ant. Greut. 3,04 g, Diam. 20 mm
R.I.C. 85, Roma, Anul 241—243. (inv. 5884)
157. Ant. Greut. 3,66 g, Diam. 21 mm
R.I.C. 83, Roma, Anul 241—243. (inv. 5854)
158. Ant. Greut. 4,55 g, Diam. 21 mm
R.I.C. 83, Roma, Anul 241—243. (inv. 5852)
159. Ant. Greut. 4,85 g, Diam. 24 mm
R.I.C. 83, Roma, Anul 241—243. (inv. 5868)
160. Ant. Greut. 3,80 g, Diam. 21 mm
R.I.C. 206, b, Roma, Anul, 242—244. (inv. 5858)
161. Ant. Greut. 3,58 g, Diam. 22 mm
R.I.C. 210, c, Roma, Anul 242—244. (inv. 5856)
162. Ant. Greut. 4,76 g, Diam. 23 mm
R.I.C. 216, Roma, Anul 242—244. (inv. 5923)
163. Ant. Greut. 4,29 g, Diam. 22 mm
R.I.C. 213, Roma, Anul 242—244. (inv. 5859)
164. Ant. Greut. 5,01 g, Diam. 23 mm
R.I.C. 216, e, Roma, Anul 242—244. (inv. 5885)
165. Ant. Greut. 4,32 g, Diam. 24 mm
R.I.C. 148, Roma, Anul 243—244. (inv. 5850)
166. Ant. Greut. 2,41 g, Diam. 23 mm
R.I.C. 148, Roma, Anul 243—244. (inv. 5872)
167. Ant. Greut. 4,47 g, Diam. 22 mm
R.I.C. 148, Roma, Anul 243—244. (inv. 5873)
168. Ant. Greut. 4,85 g, Diam. 23 mm
R.I.C. 148, Roma, Anul 243—244. (inv. 5920)
169. Ant. Greut. 2,74 g, Diam. 21, 5 mm
R.I.C. 148, Roma, Anul 243—244. (inv. 5871)
170. Ant. Greut. 3,83 g, Diam. 21 mm
R.I.C. 154, Roma, Anul 243—244. (inv. 5869)
171. Ant. Greut. 4,12 g, Diam. 23 mm
R.I.C. 154, Roma, Anul 243—244. (inv. 5925)
172. Ant. Greut. 4,84 g, Diam. 22 mm
R.I.C. 154, Roma, Anul 243—244. (inv. 5861)
173. Ant. Greut. 4,30 g, Diam. 21 mm
R.I.C. 145, Roma, Anul 243—244. (inv. 5874)
174. Ant. Greut. 4,02 g, Diam. 20 mm
R.I.C. 145, Roma, Anul 243—244. (inv. 5867)
175. Ant. Greut. 4,33 g, Diam. 21 mm
R.I.C. 145, Roma, Anul 243—244. (inv. 5860)
176. Ant. Greut. 4,60 g, Diam. 23 mm
R.I.C. 145, Roma, Anul 243—244 (inv. 5924)
177. Ant. Greut. 4,23 g, Diam. 23 mm
R.I.C. 151, Roma, Anul, 243—244, (inv. 5853)
178. Ant. Greut. 4,25 g, Diam. 22 mm
R.I.C. 142, Roma, Anul 243—244. (inv. 5931)
179. Ant. Greut. 4,14 g, Diam. 22 mm
R.I.C. 140, Roma, Anul 243—244. (inv. 5857)
180. Ant. Greut. 3,48 g, Diam. 22 mm
R.I.C. 144, b, Roma, Anul 243—244. (inv. 5927)
181. Ant. Greut. 5,12 g, Diam. 20 mm
R.I.C. 210, Roma, F.a. (inv. 5865)
182. Ant. Greut. 3,05 g, Diam. 22 mm
R.I.C. 19, b, Roma, F.a. (inv. 5880)

Filip Arabul

183. Ant. Greut. 4,25 g, Diam. 23 mm
R.I.C. 40, Roma, F.a. (inv. 5935)
184. Ant. Greut. 3,98 g, Diam. 23 mm
R.I.C. 49, b, Roma, F.a. (inv. 5934)

Filip Arabul (Otacila)

185. Ant. Greut. 3,36 g, Diam. 24 mm
R.I.C. 120, b, Roma, Anul 244—249. (inv. 5961)

B. PODOABE

1. Fibulă tip ancoră (inv. 5965)

Greutatea 62,81 g
Lungimea acului 4,5 cm; lungimea resortului spirală 5,6 cm. Lipsește cîrligul pentru agățat lănișorul. Fig. 3.1.

2. Fibulă tip ancoră (inv. 5962)

Greutatea 78,46 g.
Lungimea acului (fragment) 2,5 cm; lungimea resortului spirală 7,3 cm; este rupt în două. Din ac se păstrează doar jumătatea dinspre resort. Lipsește capul cuiului și cîrligul pentru agățat lănișorul. Fig. 3.2.

3. Fibulă tip ancoră (inv. 5963)

Greutatea 81,94 g.
Lungimea acului 5,5 cm; lungimea resortului spirală 6,6 cm. Lipsește o proeminență circulară mică cu jumătate din brațul lateral pe care era fixat. Fig. 3.3.

4. Fibulă tip ancoră (inv. 5964)

Greutatea 70,63; Lungimea resortului spirală 3 cm, deoarece lipsese jumătate din acesta și acul. Fig. 3.4.

5. Resort — ac cu spirală — (inv. 5969)

Greutatea 4,91 g; lungimea acului 4,2 cm; lungimea resortului spirală (fragment) 1,8 cm. Fig. 4.1.

6. Brățară (inv. 5967)

Greutatea 14,87 g; lungimea 13,3 cm.; grosimea 0,4 cm. Fig. 4.2.

7. Brățară (inv. 5968)

Greutatea 15,07 g; lungimea 14,7 cm; grosimea 0,3 cm. Ruptă în două, aproape de la jumătate. Fig. 4.3.

8. Lănișor (inv. 5966)

Greutatea 21,19 g; lungimea 25,6 cm; grosimea 0,5 cm. Fig. 4.4.

Făcînd un studiu asupra monedelor din tezaur, constatăm că acesta este compus din monede emise de mai mulți împărați; cea mai timpurie este din vremea lui *Commodus* (176—192 e.n.), iar cea mai tîrzie de la *Filip Arabul* (244—249 e.n.).

Din tabelul nr. 1 (care se referă la repartitia monedelor pe împărați) rezultă că cele mai puține monede tezaurizate sînt din timpul împăraților: *Albinus*, *Macrinus* și *Balbinus* — cîte o bucată; *Commodus*, *Geta* — cîte două bucăți și *Filip Arabul* — trei bucăți.

Cele mai multe monede tezaurizate sînt din timpul împăraților: *Septimius Severus* — 27 de bucăți și *Gordian III* — 90 bucăți.

Faptul că cele mai multe monede sînt de la Gordian III se explică prin aceea că în această perioadă, probabil, a avut loc, în majoritate, tezaurizarea.

Numărul mic de monede din vremea lui Filip Arabul se datorează evenimentelor politice tulburi din Dacia, care au condiționat oprirea bruscă a tezaurizării.

Dacă ne referim la cele două nominaluri — denari și antoninieni — existente în tezaur, se constată prezența predominantă a denarilor (97 bucăți din totalul de 185 monede).

Repartiția numerică a monedelor pe împărați și membrii familiei

Nr. crt.	Numele împăratului	Anii de domnie	Anii datării monedelor	Numărul total al lor
1.	<i>Commodus</i>	176—192	181	2
2.	<i>Albinus</i>	193—197	193—194 sau 195	1
3.	<i>Septimius Severus</i>	193—211	194—209	20
	<i>Iulia Domna</i>		196—211	6
	<i>Iulia Pia Felix</i>		211—217	1
4.	<i>Caracalla</i>	198—217	200—215	13
	<i>Plautilla</i>		202—205	2
5.	<i>Geta</i>	209—212	211—212	2
6.	<i>Macrinus</i>	217—218	217	1
7.	<i>Elagabal</i>	218—222	218—219	15
	<i>Iulia Maesa</i>		218—223	2
	<i>Iulia Paula</i>		219—220	1
8.	<i>Alexander Severus</i>	222—235	222—235	13
	<i>Iulia Mamaea</i>		235	5
9.	<i>Maximinus</i>	235—238	235—238	7
10.	<i>Balbinus</i>	238	238	1
11.	<i>Gordian III</i>	238—244	238—244	90
12.	<i>Filip Arabul</i>	244—249	F.a.	2
	<i>Otacila</i>		244—249	1

Dintre aceștia, denarul cu greutatea cea mai mare a fost emis în vremea lui *Septimius Severus* (4,27 g) în anul 194 (nr. 5) iar cel cu greutatea cea mai mică, în vremea lui *Elagabal* (1,95 g) în anul 219 (nr. 50).

TABELUL nr. 2

Nr. crt.	Numele împăraților	Roma	Antiohia	Laodiceia	Total monede
1.	<i>Commodus</i>	2	—	—	2
2.	<i>Albinus</i>	1	—	—	1
3.	<i>Septimius Severus</i>	26	—	1	27
4.	<i>Caracalla</i>	15	—	—	15
5.	<i>Geta</i>	2	—	—	2
6.	<i>Macrinus</i>	1	—	—	1
7.	<i>Elagabal</i>	18	—	—	18
8.	<i>Alexander Severus</i>	18	—	—	18
9.	<i>Maximinus</i>	7	—	—	7
10.	<i>Balbinus</i>	1	—	—	1
11.	<i>Gordian III</i>	85	5	—	90
12.	<i>Filip Arabul</i>	3	—	—	3
	TOTAL	179	5	1	185

Distribuția monedelor pe monetării. De asemenea, pe scara greutateilor, variația cea mai mare în timpul aceleiași împărat a avut-o denarul în vremea lui *Elagabal* de la 1,95 g la 3,79 g (fig. 5).

Privind histograma (fig.6) cu variația greutateii antoninianului, rezultă că antoninianul cu greutatea cea mai mare a fost emis în vremea lui *Elagabal* — de 6,10 g (nr. 49), iar cu greutatea cea mai mică în vremea lui *Gordian III* (2,41 g), în anii 243—244 (n. 166).

Cea mai mare variație a greutateii a avut-o antoninianul în timpul lui *Gordian III*, când de fapt întâlnim și cel mai mare număr de monede emise (vezi fig. 6). Din 90 monede existente în tezaur 81 sînt antoninieni.

Asemenea diferențe de greutate au fost întâlnite și la alte tezaure monetare romane; aceasta se datorește fie uzurii pieselor, fie cîntăririi deficitare din acea perioadă¹⁰, fie ștanțării sau poate chiar datorită intenției unor împărați de a economisi metal¹¹.

De o admirabilă execuție tehnică sînt și **obiectele de podoabă**, descoperite împreună cu monedele.

Cum cele patru fibule, **tip ancoră**, sînt cunoscută ca formă, nu vom mai insista descriindu-le ci vom face doar unele precizări de ordin general.

Astfel, la toate fibulele, indiferent de mărime, pe porțiunea dintre indoitura de la umăr și proeminența terminală a corpului se mai observă încă urmele unor lipituri,

ceea ce ne face să credem că pe toată această suprafață a fost lipit un alt metal sau pietre semiprețioase¹², cu rol ornamental (fig. 3), dar care au fost desprinse de pe fibule cu mult înainte ca acestea să fie îngropate.

În ceea ce privește starea de conservare, ea este în general bună, metalul fiind bine conservat. Mai des întîlnite sînt situațiile cînd accesoriile ale fibulei se păstrează fie fragmentar, fie lipsesc în totalitate (v. catalog).

Faptul că unele din ele s-au păstrat în tezaur incomplete și deci nu mai puteau fi folosite, ne conduce la ideea că erau păstrate special și că au fost transmise împreună cu tezaurul monetar de la o generație la alta, numai pentru valoarea metalului prețios¹³.

Ca arie de răspîndire, fibula tip ancoră a fost descoperită aproape în întreaga Dacie, care de fapt a fost și centrul de iradiere spre Bulgaria, Serbia, Ungaria, pînă în Bosnia și Herțegovina¹⁴ și cronologic se încadrează între 150—250 e.n.¹⁵.

Cele două **brățări** sînt lucrate din sîrmă de argint în secțiune aproape rotundă și cu capetele ușor turtite; nu au ornamente. Nici una din ele, datorită intervențiilor făcute înainte ca tezaurul să intre în posesia muzeului, nu-și mai păstrează forma circulară pe care inițial a avut-o.

Brățări asemănătoare au mai fost descoperite și în cimitirul de la Soporul de Cîmpie¹⁶ și pot fi considerate de aceeași vîrstă cu fibulele.

Lănțisorul, ca și celelalte piese de podoabă din tezaur, se impune prin tehnica de execuție și face parte din categoria lanțurilor ornamentale, fiind confecționat flexibil „din verigi mai mici încopciate”¹⁷. Se păstrează fragmentar lipsindu-i ambele capete. Lanțuri asemănătoare au mai fost descoperite la Bistrița, Bălănești (jud. Olt), Seica Mică, Ghelnița, Cioaca (Săliște), Coada Malului¹⁸. Este mai vechi decît celelalte podoabe și poate fi atribuit perioadei secolelor I î.e.n.—I e.n.¹⁹.

Deși tezaurul monetar este în totalitate de epocă romană, podoabele sînt sigur de factură și tradiție geto-dacică.

În ceea ce privește tezaurul monetar, cu toate că este incomplet, credem că ultimile monede depuse (în tezaur) au fost de la *Filip Arabul*, deoarece și cu ocazia săpăturilor arheologice anterioare în castru, Grigore Tocilescu precizează că ultima monedă descoperită a aparținut lui *Filip Arabul*²⁰.

Data îngropării tezaurului este greu de stabilit cu exactitate, dar, avînd în vedere că ultimile monede sînt de la *Filip Arabul* și respectiv *Otacila*, credem că îngroparea s-a făcut în jurul anului 249 și se leagă de gravele evenimente provocate de criza politică și militară de la jumătatea secolului al III-lea e.n. cît și de atacurile carpilor care se fac tot mai des simțite în Dacia, începînd cu anul 245²¹.

¹⁰. D. Protase și I. H. Crișan, *Tezaurul de monede imperiale de la Țaga (jud. Cluj)*, în „Studii și cercetări de numismatică”, vol. IV, 1968, p. 166.

¹¹. Constantin Preda, *Tezaurul monetar de la Bărea (jud. Dolj) și unele probleme privind atacurile carpilor din anii 242 și 245 în Dacia romană*, în „Studii și cercetări de numismatică”, vol. IV, 1968, p. 186.

¹². Dorin Popescu, *Tezaure de argint dacice (I)* în „Buletinul Monumentelor Istorice”, XL, nr. 4, 1971, p. 25.

¹³. Octavian Floca, *Contribuții la cunoașterea tezaurilor de argint dacice, tezaurul de la Sărăcsău și Seica Mică*, Ed. Acad., București, 1956, p. 34.

¹⁴. D. Berciu, *Arheologia preistorică a Olteniei*, în „Arhivele Olteniei”, anul XVIII, nr. 104—106, iulie—decembrie, 1939, p. 376.

¹⁵. Ibidem, vezi și D. Protase, *Problema continuității în Dacia în lumina arheologiei și numismaticii*, Ed. Acad. R.S.R., București, 1966, p. 57, fig. 4/8 (Analogie la Soporul de Cîmpie care datează din sec. II—III e.n.).

¹⁶. D. Protase, *op. cit.*, fig. 24/18, 19.

¹⁷. Dorin Popescu, *op. cit.*, p. 31 și urm.

¹⁸. Idem, p. 30—31. Ca analogie, vezi și *Tezaurul de la Vedea, județul Ilfov*, după „Tresors Daces en argent des collections de L'Academie de la Republique Socialiste Roumanie”, în Inventaria Archaeologica, Roumanie fascicula 5, Ed. Academiei R.P.R. București, 1961, R. 21 b.

¹⁹. Muzeul Național Belgrad, Muzeul de istorie al Transilvaniei, Cluj Ilirii și Dacii, Cluj — București, 1972, Pl. XXXIV, D. 188, p. 180.

²⁰. Grigore Tocilescu, *op. cit.*, p. 120.

²¹. Vezi Constantin Preda, *op. cit.*, p. 193; Bucur Mitrea, A. Rădulescu, *Un tezaur monetar de la Filip Arabul în Dobrogea*, în „Pontica”, VIII, 1975, p. 148.